

# にしだて

第1号

発行 平成26年9月1日



## ケアプランセンターにしだて

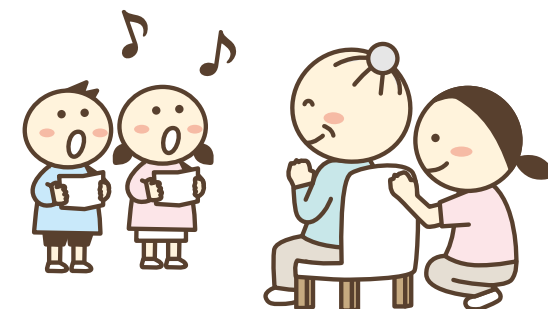
ケアプランセンターでは、介護認定を受けた方やこれから介護保険を利用したい方などに、3人のケアマネージャー（介護支援専門員）が自宅で安心して生活を送っていただけるように、分かりやすくサービス利用などについて説明させていただきます。お気軽にご相談、ご連絡ください。



連絡先／(0234)71-6063

## ショートステイにしだて

ショートステイでは、一泊二日から長期のご利用までお受けしています。お部屋は個室で10床準備しており、ゆとりのあるリビングに集まり、初めての方も和やかに過ごしていただいております。ご利用お待ちしております。



連絡先／(0234)71-6061

平成二十六年九月一日発行

編集◎にしだて広報委員会

発行◎特別養護老人ホームにしだて 施設長 伊藤宏紀

### ありがとう（敬称略） 平成26年4月1日～平成26年7月31日

- 阿部 英吉様
- 佐藤 久美子様
- 村上 良一様
- 石原 春雄様
- 高橋 良彰様
- 佐藤 正子様
- 阿部 幸治様
- 藤原 洋一様
- 菅原 健様
- 岡野 清様
- 土門 淳様
- 後藤 京様
- 吹浦 淳様
- 芙蓉 淳様
- 池幸園 淳様
- 福かたばみ会様
- サン・シテイ様
- 福羽黒白寿会様
- 幸楽荘様
- 福ふじの里様
- 福めぐみ会様
- 福朝日ぶなの木会様
- 福正覚会様
- 寿康園様
- しおん荘様
- 永寿荘様
- 株式会社工業所様
- 遊佐町シルバー人材センター様
- 荘内銀行様
- 株式会社食彩工房様
- 高橋歯科様
- 株式会社ハシ会計様
- 遊佐町社会福祉協議会様
- 福さくら福祉会様
- 松濤荘様
- つくし様
- 福キャットハンドサービス様
- 吹浦荘様
- 阿部 英吉様
- 大場建設(株)様
- 弘栄設備工業(株)様
- (株)ユアテック様
- (株)伊藤建築設計事務所様
- 寿康園家族会様
- 寄贈品
- 梶原千賀子様
- 佐藤 満子様
- 小野千代野様
- 高橋 信保様
- 奥山裕美子様
- 大谷 進一様
- 相庭 裕之様
- 佐藤 光紀様
- 菅原 昌弘様
- 村上 勇充様
- 金子 和恵様
- 大場・高橋特定建設工事共同企業体様
- (株)伊藤建築設計事務所様
- 東北リネン(株)様
- 海禅寺様
- 吹浦御神興様
- 吹浦小学校様
- 横三部落様
- (株)高橋工業所様
- 小鷹印刷(有)様
- 遊佐消防団第四分団様
- 吹浦地区まちづくり協議会様
- 大場建設(株)様
- 弘栄設備工業(株)様
- (株)ユアテック様
- 遊佐町シルバー人材センター様
- 福さくら福祉会様
- (株)食彩工房様
- 友和会様
- 後藤 悦子様
- 七条 信明様
- 年金受給者協会酒田支部歌謡愛好会様



社会福祉法人遊佐厚生会  
理事長 今野熊治郎

早いもので今年四月に特別養護老人ホーム「にしだて」を開所してから半年近くになりました。この施設の開所に当たっては、多くの皆さんのご指導とご支援の賜と改めて感謝を申し上げます。ご案内のとおり、今日の社会環境は高齢者人口の増加、家族構成の変化など、年々複雑化し高齢者福祉と少子化対策は地域社会にとって最も重要な課題となっております。本町に起きても現在の高齢化率は34.6%に達し、これに比例するように特別養護老人ホーム入所待機者も増加傾向にあり、これから団塊世代の高齢化を考へる時、更なる社会福祉の再構築が求められている情勢にあります。

このことから、当法人では第五期遊佐町介護保険計画に基づき、地域密着型施設として、ユニット形式、個室29床と短期入所10床、それにケアプランセンターを併設した施設として建設しました。秀峰島海山と自然豊かな地で利用者が明るく生活できる喜びを与えられ、地域社会に貢献できる、いわゆる近江商人の言う「三方得」の精神で、施設運営に役員一丸となって努力してまいります。

社会福祉法人 遊佐厚生会  
特別養護老人ホーム  
にしだて  
TEL 0234-71-6061 FAX 0234-71-6062

ショートステイ  
にしだて  
TEL 0234-71-6061 FAX 0234-71-6062

ケアプランセンター  
にしだて  
TEL 0234-71-6063 FAX 0234-71-6062

〒999-8521  
山形県飽海郡遊佐町吹浦字西橋23番地の9





施設長  
伊藤 宏紀



このたび、「にじだて」の施設長として重責を担うことになりました。それまでは、同法人の障がい者支援施設月光園に二十九年間勤めさせていただきました。その間、お世話になった皆様には感謝の気持ちでいっぱいです。ありがとうございました。浅学非才ですがよろしくお願い申し上げます。

着任早々から、日々奮闘の毎日が続いています。まずは業務の流れ、地域を知ることから始めていきます。初めての運営推進会議では、吹浦横三の区長さんや民生児童委員の皆様から有意義なお話を頂戴し、地域で支え協力し合うことの大切さ、地域に根ざした施設づくりの重要性を再認識させられた次第です。

私たちの目指す施設の姿は、その人の持っている生きる力を引出し、自分らしく、その人らしく、生き活きと、ひとの「生きる」を支えるという理念に沿った施設経営を実践していくことです。住み慣れたふるさとで、寝たきりになっても皆が安心して暮らせる地域づくりを大切に、思いやりの心でサービス提供に努めるとともに、地域の皆様との心の交流を図りながら、地域から愛される施設として貢献して参る所存です。

今後とも一層のご支援とご協力をお願い申し上げます。



にじだて桜の前



サンセット十六羅漢へ外出



平津ドライブ



道の駅でアイスクリーム



エルパへ買い物



みんなでカラオケ



足湯でほかほか



暑い夏はかき氷



七条信明さんコンサート



音楽といっしょに楽しく体操



まるく作るホットケーキ

### 竣工式



六月十六日、当施設の竣工式。神事が行われ、遊佐町町長はじめ、多くの関係者の方にご参列いただきました。初めに、施設内の交流スペースにて神事が行われ、施設が無事完成したことを奉告し、新しい施設の堅固安全を祈願しました。

神事終了後には、遊楽里にて祝賀会が開かれ、「にじだて」の建設に尽力された方々へ感謝状が贈られました。また、職員による大黒舞の披露が行われ、華やかな舞を楽しみながら、盛大に終わることができました。

### 開所式



四月八日、旧吹浦小学校の跡地に建設された当施設の開所式が行われました。

開所式にあたり、遊佐町町長より「町民の皆様が、住み慣れた地域で安心して生活できるようなサービス提供を期待したい」とのお言葉をいただきました。

式では、町長、遊佐厚生会理事長、利用者代表二名、施設長の五名によるテープカットが行われ、特別養護老人ホーム「にじだて」の開所を祝いました。